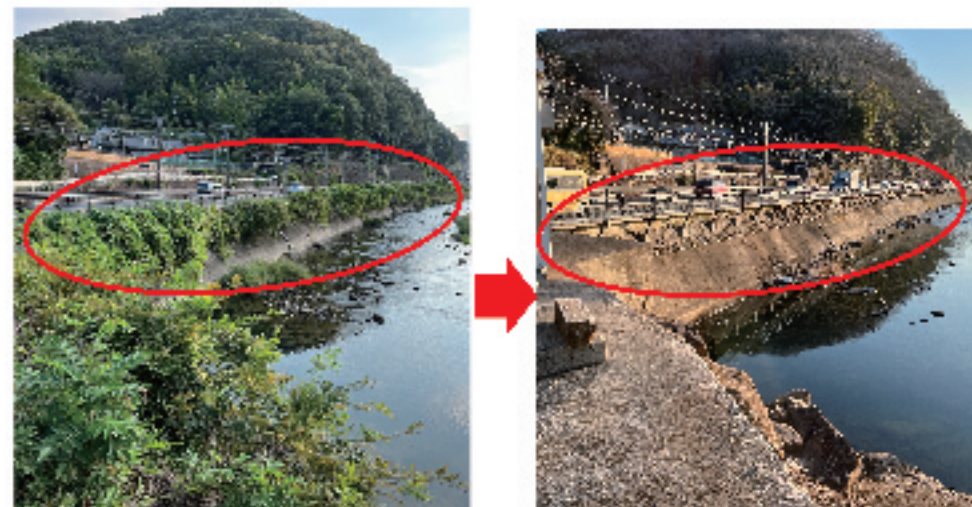


要望活動

地域の皆さまからいただいた声を行政に届け、様々な補修・新設などを実施していただきましたので、その一部をご紹介します。引き続き、暮らしやすい街を目指して、皆さまの声を届けていきます。

河岸樹木伐採と岸壁改修①



Before After

瀬野川公園ベンチ等新設



Before After

河川の浚渫



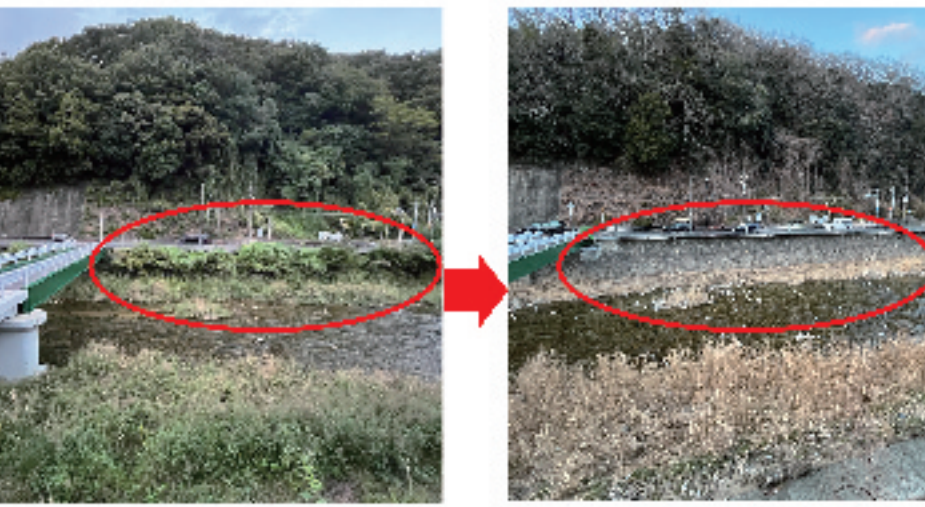
Before After

横断歩道の新設



瀬野みどり坂団地を走るバスのバス停近くに、横断歩道の設置要望をいただきましたので、自治会、区役所等にご相談の上、新設していただきました。

河岸樹木伐採と岸壁改修②



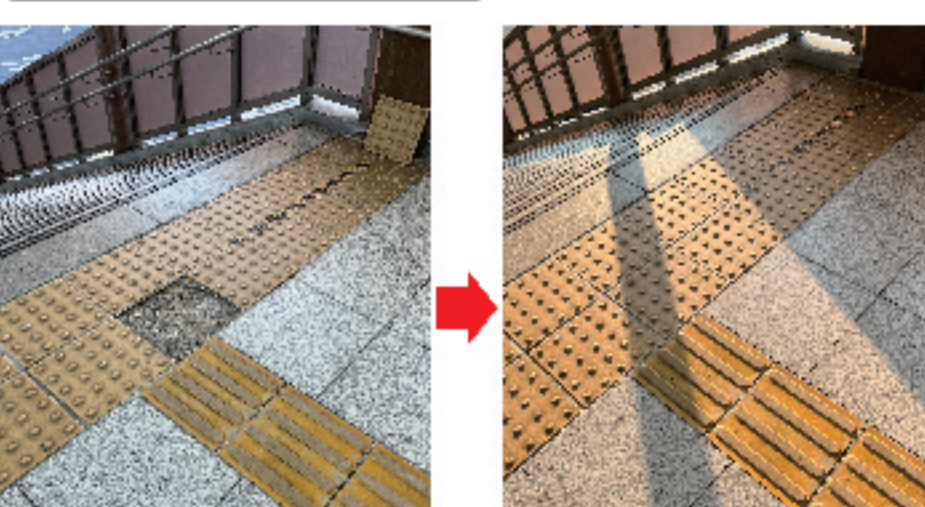
Before After

公園の雑草除去



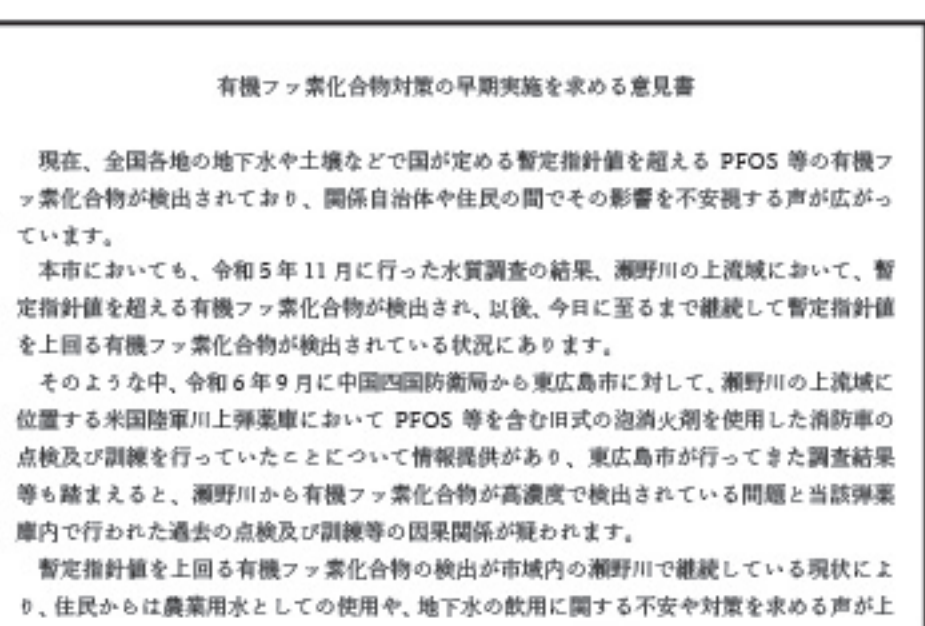
Before After

点字ブロック修繕



Before After

瀬野川の PFAS 問題で国へ意見書提出



瀬野川上流で継続して国の定める基準を超えて PFAS (有機フッ素化合物) が検出されているため、市議会で意見書を提案し、議会で採択の上、要望を国へ提出！

水路蓋掛け改修



Before After

カーブミラー設置



Before After

公園ベンチ修繕



Before After

市立保育園へオムツのサブスク導入



以前から議会で訴えていた保育園へのオムツのサブスク(定額サービス)導入について、本年4月から導入実現！(詳細は上記 QR コードから市 HP へ)

広島市議会議員(安芸区) 西佐古しんぺいの市政報告

「しんぺい通信」5号

2025 年 4 月号

自由民主党・市民クラブ

〒730-0042

広島市中区国泰寺町一丁目 6 番 34 号



安芸区瀬野出身

西佐古しんぺい

冬が終わりを告げ、ようやく迎えた春ですが、皆さん体調にお変わりはないでしょうか。私はしばしば鼻がムズムズするので花粉症デビューか！？と、思い悩む今日この頃です。さて、昨年度(R6年度)は、2月の「エディオンピースウィング広島」の開業をはじめ、8月には「ひろしまスタジアムパーク」が、本年3月には新駅ビル「ミナモア」が開業するなど、都心の大改造が進み、広島市に新たな賑わいが創出されました。また、広島ドラゴンフライズの初優勝や、日本被団協のノーベル平和賞受賞などの嬉しいニュースもありました。カーブやサンフレッチェも、今年は良い結果が残せると期待しています！今回の「しんぺい通信」では、R6 年度2回目の登壇となった2月議会での「総括質問」や R7 年度予算について審議した「予算特別委員会」の内容を中心にお届けいたします。

「予算特別委員会」の副委員長に就任！ R7 年度予算を原案採択！



2月14日から始まった「2月議会」での総括質問を経て、2月27日に新年度予算案を審議する「予算特別委員会」が設置され、私は議長より「副委員長」(4人指名)の一人として大任を仰せつかりました。

副委員長は、委員長の補佐役として、委員会の円滑な進行や委員会運営の協議・調整などを行います。2月27日から3月26日までの約一カ月間、一般会計の予算案は、初の7,000億円超え(前年度比5.6%増)、全会計で約1兆2,770億円(同2.8%増)を計上したR7年度予算案について、各所管項目等を審議した上で、採決の結果、賛成多数で原案可決しました。(※私の質疑内容は中面参照)

活動日記

議員としての日々の活動を抜粋してご紹介します。(2024 年 11 月～2025 年 3 月)

11月3日(日) 畑賀地区「敬老会」に出席。
11月10日(日) 「安芸区民まつり」に出席。
11月13日(水)～15日(金) 「こども文教委員会」視察。(岡山市、鹿嶋市、渋谷区ほか)
11月28日(木) 市立沼田高校「創立 40 周年記念式典」に出席。
12月1日(日) 「瀬野記念病院・老人保健施設あき」竣工祝賀会に出席。
12月3日(火)～13日(金) 市議会「12月議会」に出席。
12月8日(日) 広島市中心身障害者福祉センター「文化祭」に出席。



12月18日(水) 安芸太田町の「新規ダム建設予定地」などを視察。
12月27日(金) 市議会「臨時会」に出席。(安芸区補選当選者の紹介)
【2025 年】
1月4日(土) 「矢野町町民新年会」に出席。
1月5日(日) 広島市消防「出初式」に出席。
1月6日(月) 「安芸地区新年互例会」に出席。
1月13日(月・祝) 「二十歳を祝うつどい」(成人式)に市長、議長と共に出席。
1月22日(水)～24日(金) 「都市活性化対策特別委員会」視察。(長崎、熊本、大分ほか)



1月26日(日) 「減らそう犯罪」安芸区民大会に出席。
1月27日(月) 「給食センター」視察。
1月30日(木) 熊野町「防災交流センター」視察。
2月3日(月) 江田島市「切串小学校」視察。
2月14日(金)～27日(木) 市議会「2月議会」に出席。(総括質問！※詳細は中面)
2/27(木)～3/26(水) 「予算特別委員会」に出席。(4項目質問※詳細は中面)
3月27日(木) 「2月議会」(最終日)へ出席。(新年度予算案採択)

市政に関するご相談はお気軽に「西佐古しんぺい事務所」まで

〒739-0311 安芸区瀬野 1 丁目 16-10 瀬野川ビル 101 (E-Mail) info@nishisako-shinpei.com

Tel: (082) 820-3025

Fax: (082) 820-3026

西佐古しんぺい〈プロフィール〉

1978 年 12 月 5 日生 広島市安芸区瀬野出身
市立瀬野小学校、市立瀬野川東中学校、県立安芸南高校、
広島工業大学専門学校卒業、元広島市職員(約 14 年勤務)
2022 年 市議(補選)初当選、23 年 2 期目当選
23 年 6 月～「厚生委員会」副委員長、
24 年 6 月～「こども文教委員会」委員長

【公式 HP】



【Facebook】



【Instagram】



【X】



【YouTube】





「2月議会」総括質問に登壇！

今回の質問では、観光や税収、学校、地域の担い手などの課題について、6項目の質問を行いましたので、一部を抜粋してご紹介します。



市議会 HP にて
動画配信中 ↑



「R7 予算特別委員会」で質問！

R7 年度予算の内、4つの分野（厚生、こども文教、建設、経済観光環境）で、計 30 問の質問を行いました。そのうちの一部をご紹介します。



市議会 HP にて
動画配信中 ↑

①「ふるさと納税」返礼品の拡充

質問 令和 5 年「9月議会」で、広島市は「ふるさと納税」の返礼品の数が少ないことや、市の個人市民税の税収減が年々増加している点を問題提起した。来年度、返礼品の拡充のための予算が増額されているが、具体的にどのように取り組むのか。

回答 民間事業者のノウハウを活用して国が定める基準を満たす返礼品を広く募るなどして種類を増やす。来年度は現在の 101 品目から 800 品目の登録を目指し、将来的には 1500 品目以上を目指す。本市への誘客促進につながるような旅行などのサービスも返礼品として登録していきたい。

②「放課後児童クラブ」のサービス向上策（オンライン化）

質問 昨年、放課後児童クラブの出欠連絡などをオンラインで行えるシステムの導入を提案し、このたびの新年度予算案で、システム導入の予算が計上されているが、その具体的な内容は。

回答 R8 年度の放課後児童クラブの利用申請手続きをオンラインで出来るようにする。また、保護者とクラブ間の連絡のオンライン化は、まず全体の 2 割に当たる 18 クラブ 56 クラスにおいて試行的に導入し、課題の整理等を行う。



③「地域防災リーダー」の養成

質問 市が防災リーダーとして養成してきた防災士に指定緊急避難所の開設や運営のサポート役を担ってもらうなど、新たな活動の場の提供を検討してはどうか。

回答 一部の地域では、地域防災リーダーが避難所の開設や運営のサポート役を担っており、そうした事例の発表や意見交換等を目的に防災士の交流会などを開催し、防災士の活動ノウハウの共有などを進めた。今後も防災士が様々な場で活動できるよう実践的な取組を充実させる。



④「こどもの見守り」の強化

質問 2005 年、安芸区矢野で発生した下校中の小学生が誘拐、殺害、遺棄された「木下あいりちゃんの事件」から今年で 20 年の節目となる。事件の風化を防ぐためにも改めて「こどもの安全」に対する取組を強化する必要があると思うがどうか。

回答 悲惨な事件を二度と発生させないよう、警察や関係部局と連携しながら、学校・家庭・地域が一体となって登下校時の見守りなどに取り組んできた。今後は、新規の企業や学生などに幅広い活動への協力を働きかけ、新たな担い手の確保に積極的に取り組み、こどもの見守り態勢が維持・充実されるよう努める。



要望 こどもの見守りは学校（教育委員会）だけの問題ではないので、「広島市は日本一こどもを安全・安心に育てられる街！」と言えるように、いま一度、全庁をあげて取り組んでいただきたい！

⑤「交通安全運動推進隊」の今後

質問 こどもの見守り活動などにも活躍している「交通安全運動推進隊」は、他の地域団体同様に高齢化や担い手不足の問題を抱えている。市はその現状をどのように認識し、今後のあり方をどのように考えているか。

回答 市が目指す「交通事故のない社会」を実現するために交通安全活動は重要であり、推進隊には引き続き、その中心的役割を担っていただきたい。担い手不足解消のために、市 HP などで推進隊の活動内容や隊員募集の広報などの支援を行っていききたい。



⑥「瀬野川公園」の再整備

質問 瀬野川公園は開設から約 30 年が経過し、老朽化や利用ニーズに合っていない機能などが目立つ状況にある。同公園が現在の姿になって 30 周年を迎える 2027 年に向け、新たにミニサッカー場を設けるなど、再整備に取り組んではどうか。

回答 地域が主体となって「30 周年イベント」の開催に取り組むと聞いている。同公園は利用者が少ない施設もあることから、より一層多くの市民にご利用いただけるように、提案内容も含めて検討していきたい。



令和 7 年度予算（概要）

| | |
|------------|-------------------|
| 一般会計 | 7,228億5,133万6千円 |
| 全会計 | 1兆2,770億1,904万3千円 |
| 市の借金(国分含む) | 1兆2,647億7,160万7千円 |
| 市の借金(市単独) | 6,825億5,769万6千円 |

【主要事業（一部抜粋）】

| | |
|---------------|-------------------|
| ・中央図書館の移転整備 | 68 億 1,942 万 7 千円 |
| ・広島駅南口広場の再整備等 | 42 億 314 万 4 千円 |
| ・アストラムライン延伸事業 | 6 億 6,643 万 9 千円 |

【安芸区関連（一部抜粋）】

| | |
|------------------|--------------|
| ・安芸区スポーツセンター空調修繕 | 6,980 万円 |
| ・安芸消防署建替え | 1 億 538 万円 |
| ・東部地区連続立体交差事業 | 7 億 5,669 万円 |

① 日常生活用具給付（厚生関係） R7 予算額：2億9,717万7千円

質問 障がい者等の日常生活がより円滑に行われるための生活用具の給付事業について、紙おむつの給付を受けるための本市の医師の意見書は、他都市と比べて記載事項が多いと聞いているが、記載内容を簡素化することはできないか。

回答 給付意見書について、各区の受付窓口では、様式に関する要望は特にないと聞いているが、意見書の記載内容は、他の政令市の状況も参考にしながら、真に必要な項目に簡素化する視点で見直しの検討を行いたい。



要望 日常生活用具給付事業は、市町村事業のため、各自治体によって申請様式が違うなどにより、支給決定の判断にも差が出ているので、自治体間で差を生まない制度設計を国に提案していただきたい。

② 病児・病後児保育（こども文教関係） R7 予算額：1,294万円

質問 新年度に「保育関係予約システム」を導入することで、病児保育等の予約や、空き状況の確認がスマホで出来るようになるとのことだが、具体的にいつからできるのか。また、病児保育等の受入施設を増やす考えはあるのか。

回答 予約システムは R7 年度にシステムを構築し、R8 年4月からオンライン予約などを開始するよう考えている。また、病児保育等の受入施設は、時期によっては受入超過が発生しており、財政支援の拡充などにより受入施設を増やしていきたい。



提案 病児・病後児保育施設について、石川県能美市では、公立病院や公立認定こども園に、病児保育等を設置している事例がある。こうした事例を参考に、舟入市民病院や健康づくりセンターなどに公立の病児保育を設置することや、また、受入定員に余裕のある公立保育園・幼稚園に病後児保育を設置することをご検討いただきたい。

③ 瀬野川公園（建設関係） R7 予算額：5,949万1千円（管理運営費のみ）

質問 瀬野川公園の近隣にはお店がないので、管理棟の売店で、スナック菓子や菓子パンなどの軽食や飲み物を販売してはどうか。

回答 大きな大会などで集客が見込める時はキッチンカーが出店しており、まずは積極的にキッチンカーの出店を拡充していくこととしたい。



要望 安芸区にはパンの製造工場もあるので、そうした地元企業に協力をお願いして、人の多い週末のみ菓子パンを販売したり、駄菓子の販売などがあれば、子どもたちが喜ぶと思うので、前向きに検討いただきたい！

④ 瀬野川の PFAS 検出問題（経済観光環境関係） R7 予算額：213万4千円（検査全般予算額）

質問 瀬野川上流域で PFAS（有機フッ素化合物）が検出されている問題で、瀬野川沿いの井戸水の飲用や、農業用水としての使用に問題はないか。また、瀬野小前やほことり広場の川の水は大丈夫か。

回答 瀬野川上流の石仏橋の辺りから国が定める暫定指針値を超える PFAS が検出されているが、飲用されている井戸などは指針値以下であり、下流域の瀬野小前やほことり広場も指針値以下なので、現時点では健康に悪影響はない。

要望 毎月実施している調査について、上流域で高い数値が検出された場合は、追加で下流域の検査もお願いしたい。